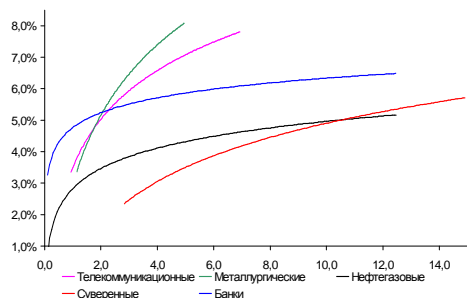
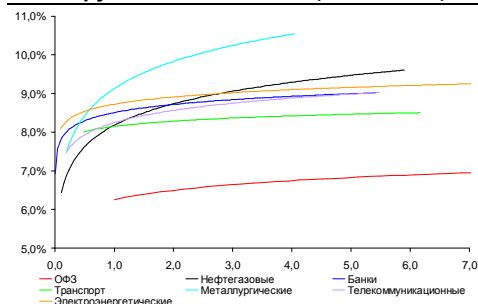


**Рынок валютных облигаций**



Источник: Bloomberg

**Рынок рублевых облигаций (1-ый эшелон)**



Источник: Bloomberg

**Основные индикаторы долгового рынка**

	Закрытие	Изм.	Доход%
<b>Долговой рынок</b>			
10-YR UST, YTM	1,76	-7,396.п.	↓
30-YR UST, YTM	2,92	-9,046.п.	↓
Russia-30	119,12	-0,07%	↓ 4,08
Rus-30 spread	232	226.п.	↑
Bra-40	131,63	-0,38%	↓ 8,13
Tur-30	169,27	-1,22%	↓ 5,63
Mex-34	133,63	-0,33%	↓ 4,38
CDS 5 Russia	225,50	176.п.	↑
CDS 5 Gazprom	295	196.п.	↑
CDS 5 Brazil	140	66.п.	↑
CDS 5 Turkey	256	126.п.	↑
CDS 5 Portugal	1 102	276.п.	↑
<b>Валютный и денежный рынок</b>			
			YTD%
\$/Руб. ЦБР	30,2652	0,28%	↑ 0,3 ↑
\$/Руб.	30,3998	0,86%	↑ -5,8 ↓
EUR/\$	1,2830	-0,67%	↓ -1,0 ↓
Ruble Basket	34,2686	0,51%	↑ 6,3 ↑
<b>Imp rate</b>			
NDF \$/Rub 6M	6,31%	0,10	↑
NDF \$/Rub 12M	6,33%	0,15	↑
NDF \$/Rub 3Y	6,45%	0,12	↑
<b>FWD €/Rub</b>			
FWD €/Rub 3m	39,6200	0,20%	↑
FWD €/Rub 6m	40,2265	0,17%	↑
FWD €/Rub 12m	41,4345	0,19%	↑
<b>3M Libor</b>			
3M Libor	0,4659	-0,106.п.	↓
Libor overnight	0,1500	0,156.п.	↑
MosPrime	5,83	06.п.	↑
Прямое репо с ЦБ, млрд	176	11	↑
<b>Фондовые индексы</b>			
			YTD%
RTS	1 402	-3,59%	↓ 1,3 ↑
DOW	12 695	-0,98%	↓ 3,9 ↑
S&P500	1 338	-1,11%	↓ 6,4 ↑
Bovespa	57 540	-3,21%	↓ 1,4 ↑
<b>Сырьевые товары</b>			
Brent spot	111,04	-0,90%	↓ 3,2 ↑
Gold	1550,96	-2,25%	↓ -1,6 ↓

Источник: Bloomberg

**Российский рынок**

**Комментарий по долговому рынку, стр. 3**

**Валютные облигации**

Ситуация на рынке остается напряженной, внимание вновь сместилось в политическую плоскость, обеспечивая высокий спрос на безрисковые активы. Развитие ситуации в Греции удерживает фокус внимания участников рынка. Сегодня переговоры президента Греции с политическими партиями продолжатся, обсуждается возможность формирования технического правительства. Тем не менее, на сегодняшнее открытие, благодаря вышедшим утром неплохим показателям Франции и Германии, настроения стабилизировались. Оценка ВВП ЕС за 1 кв12г определит дальнейший ход торгов сегодня.

**Рублевые облигации**

Давление на рынок рублевого долга в понедельник усилилось на фоне падения российских фондовых индексов, усиления политической неопределенности в Греции и общего беспокойства международных инвесторов. Российские игроки, вернувшиеся на рынок после продолжительных майских праздников, отыгрывали негативные события, происходившие в первой декаде месяца.

**Макроэкономика, стр. 4**

**Отток капитала в апреле составил \$8 млрд; НЕГАТИВНО**

Несмотря на более высокий профицит счета текущих операций и внешние заимствования в апреле, отток капитала оказался выше нашего прогноза.

**Корпоративные новости, стр. 4**

**Moody's понизило рейтинги 26 итальянских банков**

**Меткомбанк начнет 29 мая размещение облигаций серии БО-05 на 1,5 млрд руб**

**СМП банк 15 мая откроет книгу по размещению облигаций на 3 млрд руб**

**НОВОСТИ ВКРАТЦЕ:**

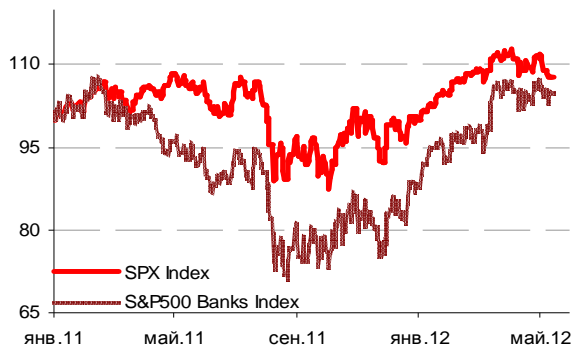
- Fitch присвоило АНК Башнефть рейтинги "BB", прогноз "стабильный"
- ЦБ зарегистрировал 4 выпуска облигаций Банка ЗЕНИТ серий 08-11 на общую сумму 18 млрд руб
- ФБ ММВБ с 15 мая начинает вторичные торги облигациями Каркаде объемом 1,5 млрд руб
- Ставка 4-5 купонов бондов СКБ-банка серии БО-03 на 3 млрд руб. - 9,5% (+35 б.п.)

### ГРАДУСНИК КРИЗИСА

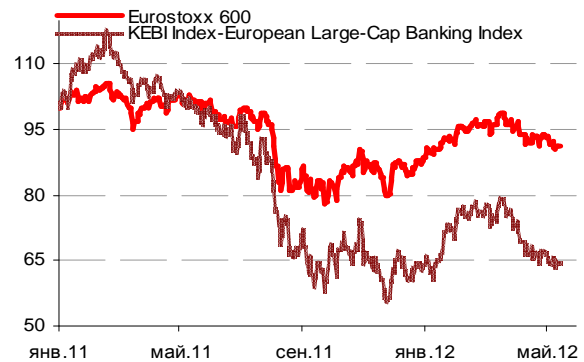
#### Ключевые кризисные индикаторы

	закрытие, б.п.	Δ		закрытие, б.п.	Δ
3M Libor-OIS 3M	30,84	-0,15 ↓	BofA CDS 5Y	301	13,55 ↑
3M Euribor - OIS 3M	38,00	0,70 ↑	Morgan Stanley CDS 5Y	419	16,43 ↑
Portugal CDS 5Y	1 102	27 ↑	Citigroup CDS 5Y	252	7 ↑
Italy CDS 5Y	485	26 ↑	Deutsche Bank CDS 5Y	195	10 ↑
Spain CDS 5Y	535	18 ↑	Societe Generale CDS 5Y	359	23 ↑
			Unicredit CDS 5Y	528	31 ↑

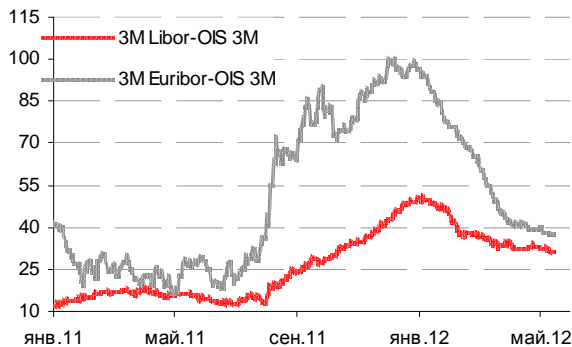
Илл 1: S&P500 vs S&P500 Bank Index



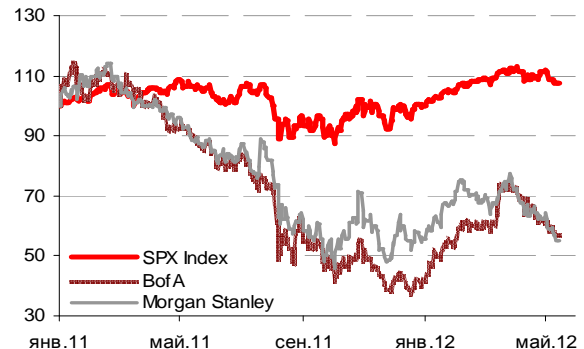
Илл 2: Eurostoxx600 vs EU Banking Index



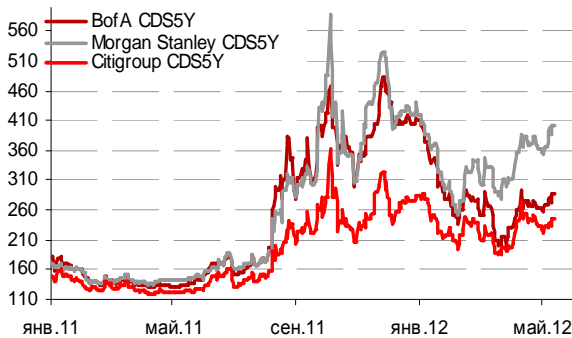
Илл 3: 3MLibor/Euribor-OIS Spread



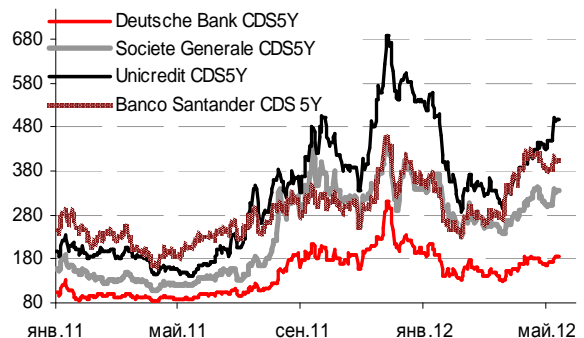
Илл 4: S&P500 vs банки США (01.01.11=100)



Илл 5: Кредитные свопы ведущих банков США



Илл 6: Кредитные свопы банков Еврозоны



Источник: Bloomberg

Источник: Bloomberg

---

## **Комментарий по долговому рынку**

### **Валютные облигации**

Ситуация на рынке остается напряженной, внимание вновь сместилось в политическую плоскость, обеспечивая высокий спрос на безрисковые активы. Так, лидеры основных греческих партий в ходе переговоров, прошедших при посредничестве президента страны, вновь не смогли достичь договоренности о формировании коалиционного правительства. В случае же если новое правительство сформировано не будет, Грецию ожидают повторные выборы. Политическая нестабильность и отказ левой партии от продолжения реализации согласованной с кредиторами программы урезания бюджетных расходов возродили дискуссии о возможном выходе Греции из зоны евро. Сегодня переговоры президента с политическими партиями продолжатся, обсуждается возможность формирования технического правительства.

В то же время, Христианско-демократический союз (ХДС), партия канцлера Германии Ангелы Меркель, потерпела неудачу на прошедших в воскресенье региональных выборах в самой населенной земле ФРГ - Северный Рейн-Вестфалия. Результаты выборов отражают недовольство населения внедряемыми мерами бюджетной экономии и увеличивают шансы оппозиции на предстоящих в 2013 году общенациональных выборах.

По итогам дня доходность UST-10 упала на 7 б.п. – до 1,76% годовых. Российский рынок еврооблигаций не удержался на уровнях, занятых ранее, и снизился вслед за падением фондовых площадок, выходом из всех классов рискованных активов и бегством средств “в качество”. Снижение российского рынка в среднем составило 0,5п.п. Тем не менее, на текущий момент, благодаря вышедшим утром неплохим инфляционным показателям Франции за апрель и существенно более сильной, чем ожидалось, предварительной оценке ВВП Германии за 1кв12г, настроения стабилизировались.

Сегодня в Европе будет опубликована очередная оценка ВВП за 1кв12г, в США выйдут данные по динамике потребительских цен и цифры по розничным продажам за апрель. Фонд финансовой стабильности ЕС проведет размещение 5-летних бумаг.

### **Рублевые облигации**

Давление на рынок рублевого долга в понедельник усилилось на фоне падения российских фондовых индексов, усиления политической неопределенности в Греции и общего беспокойства международных инвесторов. Российские игроки, вернувшиеся на рынок после продолжительных майских праздников, отыгрывали негативные события, происходившие в первой декаде месяца. Ситуация на денежном рынке также не претерпела изменений в сторону понижения процентных ставок, несмотря на наблюдающееся увеличение остатков на корсчетах банков. В корпоративном секторе преобладает расширение спреда на фоне низкого объема торгов. Облигации Вымпелкома, недавно вышедшие на вторичные торги, опустились в цене ниже номинала. Кардинального изменения ситуации в ближайшие дни не предвидится.

**Екатерина Леонова**, Старший аналитик (+7 495) 974-2515 доб. 8523  
**Татьяна Цилюрик**, Аналитик (+7 495) 974-2515 доб. 7669

---

## Макроэкономика

### Отток капитала в апреле составил \$8 млрд; НЕГАТИВНО

Согласно Минэкономразвития, в апреле отток капитала из России составил \$8 млрд. Учитывая более медленный, чем ожидалось рост импорта и внешние заимствования некоторых российских компаний в апреле, мы считаем данный показатель оттока капитала НЕГАТИВНЫМ.

Хотя отток на уровне \$8 млрд в апреле представляет собой замедление с \$13 млрд в марте, мы все равно считаем этот показатель негативным. Во-первых, мы ожидали, что отток капитала составит \$6-7 млрд при росте импорта, измеряемом двузначными числами. Тем не менее, профицит счета текущих операций в апреле оказался выше, чем ожидалось из-за умеренного роста импорта, который составил всего 3,6% г/г – это самый низкий уровень в посткризисный период. К сожалению, этот неожиданно позитивный показатель не транслировался в улучшение показателя капитального счета.

Во-вторых, в апреле наблюдался резкий рост объемов внешних корпоративных заимствований (порядка \$4,4 млрд), включая \$1,5 млрд, привлеченных ВТБ, и \$1 млрд – РЖД. Это также могло поддержать счет движения капитала, чего не наблюдалось.

Мы согласны с осторожным официальным прогнозом на май, особенно, если ситуация в Еврозоне продолжит ухудшаться. Учитывая, что с начала года отток капитала составил \$43 млрд, мы полагаем, что официальный прогноз по оттоку капитала \$15-25 млрд в этом году является нереалистичным, и даже наш прогноз \$70 млрд может оказаться оптимистичным, при негативном развитии событий в ЕС.

*Наталья Орлова, Ph.D Главный экономист (+7 495) 795-3677*

---

## Корпоративные новости

### Moody's понизило рейтинги 26 итальянских банков

Агентство отмечает снижение прибыльности банков и сложные экономические перспективы страны. На финансовое положение итальянских банков влияет снижающееся качество активов, ограниченный доступ к финансированию, что может негативно повлиять на их бизнес и уровень прибыльности.

Долгосрочный рейтинг крупнейшего в Италии банка UniCredit снижен 1 ступень - до "A3". Рейтинг Intesa Sanpaolo понижен также до "A3" с "A2". Этот уровень соответствует рейтингу Италии, который был снижен до "A2" в феврале. Следующими в очереди на снижение рейтингов могут оказаться испанские банки.

### Меткомбанк начнет 29 мая размещение облигаций серии БО-05 на 1,5 млрд руб

Размещение пройдет на ФБ ММВБ в форме конкурса по определению ставки купона на срок до оферты. Срокобращения выпуска составит 3 года с полугодовой выплатой купонного дохода и годовой офертой на выкуп облигаций по номиналу. Ориентир ставки купона установлен в диапазоне 11,0-11,5% годовых, что соответствует доходности на уровне

11,30-11,83%. Организаторы займа: Газпромбанк, ВТБ Капитал, Россельхозбанк.

**СМП банк 15 мая откроет книгу по размещению облигаций на 3 млрд руб**

Сбор заявок продлится до 25 мая, техническое размещение займа на ФБ ММВБ пройдет 29 мая. Срок обращения облигаций – 5 лет с полугодовой выплатой купонного дохода. По займу предусмотрена оферта на выкуп облигаций по номиналу через полгода с даты начала размещения. Ориентир по ставке купона на срок до оферты установлен в диапазоне 10,0-10,5% годовых, что соответствует доходности на уровне 10,25-10,78%. Организатор выпуска – Банк Зенит.

*Екатерина Леонова, Старший аналитик (+7 495) 974-2515 доб. 8523  
Татьяна Цилюрик, Аналитик (+7 495) 974-2515 доб. 7669*

## ДИНАМИКА РОССИЙСКИХ ОБЛИГАЦИЙ

**Илл. 7: Динамика российских суверенных и субфедеральных еврооблигаций**

	Дата погаш-я	Дюра-ция, лет	Дата ближ. купона	Ставка купона	Цена закрытия	Изме-нение	Доход-сть к оферте/погаш-ю	Текущ дох-сть	Сред по дю-рации	Изм. спреда	Сред к сувер. евро-облиг.	Объем выпуска млн	Валюта	Рейтинги S&P/Moody's/Fitch
<b>Суверенные</b>														
Россия-15	29.04.2015	2,83	29.10.12	3,63%	104,07	0,06%	2,20%	3,48%	183	-2,2	2,80	2 000	USD	/ Baa1 / BBB
Россия-17	04.04.2017	4,54	04.10.12	3,25%	100,66	-0,08%	3,10%	3,23%	239	2,3	4,47	2 000	USD	BBB / Baa1 / BBB
Россия-18	24.07.2018	4,81	24.07.12	11,00%	140,94	0,21%	3,57%	7,80%	285	-4,2	4,72	3 466	USD	BBB / Baa1 / BBB
Россия-20	29.04.2020	6,70	29.10.12	5,00%	107,32	-0,01%	3,92%	4,66%	274	0,7	6,57	3 500	USD	BBB / Baa1 / BBB
Россия-22	04.04.2022	8,07	04.10.12	4,50%	102,34	-0,04%	4,21%	4,40%	244	7,9	7,91	2 000	USD	BBB / Baa1e / BBB
Россия-28	24.06.2028	9,07	24.06.12	12,75%	180,11	-0,08%	5,29%	7,08%	353	8,2	8,84	2 500	USD	BBB / Baa1 / BBB
Россия-30	31.03.2030	5,57	30.09.12	7,50%	119,12	-0,07%	4,08%	6,30%	232	21,5	11,13	1 708	USD	BBB / Baa1 / BBB
Россия-42	04.04.2042	14,90	04.10.12	5,63%	102,83	-0,43%	5,43%	5,47%	251	12,0	14,51	3 000	USD	BBB / Baa1 / BBB
Россия-18(руб)	10.03.2018	4,74	10.09.12	7,85%	104,20	-0,20%	6,96%	7,53%	--	--	4,58	90 000	RUB	BBB+ / Baa1 / BBB
<b>Муниципальные</b>														
Москва-16	20.10.2016	3,98	20.10.12	5,06%	104,14	-0,17%	4,02%	4,86%	--	--	--	407	EUR	BBB / Baa1 / BBB
Беларусь-15	03.08.2015	2,80	03.08.12	8,75%	96,07	-0,20%	10,21%	9,11%	--	--	--	1 000	USD	B- / B3 /

Источник: Bloomberg, Отдел исследований Альфа-Банка

**Илл. 8: Динамика российских банковских еврооблигаций**

	Дата погаш-я	Дюра-ция, лет	Дата ближ. купона	Ставка купона	Цена закрытия	Изме-нение	Доход-сть к оферте/погаш-ю	Текущ дох-сть	Сред по дю-рации	Изм. спреда	Сред к сувер. евро-облиг.	Объем выпуска млн	Валюта	Рейтинги S&P/Moody's/Fitch
Альфа-12	25.06.2012	0,11	25.06.12	8,20%	100,37	0,01%	4,69%	8,17%	442	-14,8	249	500	USD	BB / Ba1 / BB+
Альфа-13	24.06.2013	1,05	24.06.12	9,25%	105,38	-0,03%	4,23%	8,78%	396	1,5	203	392	USD	BB / Ba1 / BB+
Альфа-15-2	18.03.2015	2,58	18.09.12	8,00%	104,96	-0,25%	6,07%	7,62%	571	9,5	387	600	USD	BB / Ba1 / BB+
Альфа-17*	22.02.2017	4,11	22.08.12	6,30%	93,43	-0,39%	7,98%	6,74%	745	10,2	488	300	USD	B+ / Ba2 / BB
Альфа-17-2	25.09.2017	4,44	25.09.12	7,88%	102,35	-0,19%	7,33%	7,69%	662	4,8	423	1 000	USD	BB / Ba1 / BB+
Альфа-21	28.04.2021	6,57	28.10.12	7,75%	98,29	-0,21%	8,02%	7,88%	684	3,8	410	1 000	USD	BB / Ba1 / BB+
Банк Москвы-13	13.05.2013	0,98	13.11.12	7,34%	103,77	-0,07%	3,45%	7,07%	319	6,2	125	500	USD	/ Ba2 / BBB-
Банк Москвы-15*	25.11.2015	3,14	25.05.12	5,97%	99,82	-0,03%	6,02%	5,98%	566	0,8	383	300	USD	/ Ba3 / BB+
Банк Москвы-17*	10.05.2017	4,37	10.11.12	6,02%	98,34	0,03%	6,41%	6,12%	570	-0,1	331	400	USD	/ Ba3 / BB+
ВТБ-12	31.10.2012	0,46	31.10.12	6,61%	102,12	-0,01%	1,94%	6,47%	167	-0,4	-26	1 054	USD	BBB / Baa1 / BBB
ВТБ-15-2	04.03.2015	2,58	04.09.12	6,47%	104,96	-0,17%	4,56%	6,16%	419	6,5	236	1 250	USD	BBB / Baa1 / BBB
ВТБ-16	15.02.2016	3,52	15.02.13	4,25%	103,75	0,06%	3,17%	4,10%	--	--	--	193	EUR	BBB / Baa1 / BBB
ВТБ-17	12.04.2017	4,31	12.10.12	6,00%	101,05	-0,16%	5,75%	5,94%	522	4,1	265	1 500	USD	/ Baa1 / BBB
ВТБ-18*	29.05.2018	0,99	29.05.12	6,88%	105,12	-0,10%	5,85%	6,54%	559	2,0	366	1 706	USD	BBB / Baa1 / BBB
ВТБ-18-2	22.02.2018	0,99	22.08.12	6,32%	101,29	-0,10%	6,04%	6,23%	578	2,0	385	750	USD	BBB / Baa1 /
ВТБ-35	30.06.2035	12,44	30.06.12	6,25%	103,82	-0,02%	5,94%	6,02%	418	7,5	51	693	USD	BBB / Baa1 / BBB
ВЭБ-17	22.11.2017	4,73	22.05.12	5,45%	103,39	-0,29%	4,74%	5,27%	403	6,5	118	600	USD	BBB / / BBB
ВЭБ-17-2	13.02.2017	4,21	13.08.12	5,38%	103,43	-0,29%	4,56%	5,20%	403	7,3	146	750	USD	/ Baa1e / BBB
ВЭБ-20	09.07.2020	6,31	09.07.12	6,90%	108,40	-1,07%	5,60%	6,37%	442	17,5	168	1 600	USD	BBB / / BBB
ВЭБ-25	22.11.2025	8,89	22.05.12	6,80%	105,00	-0,58%	6,25%	6,48%	448	13,9	95	1 000	USD	BBB / / BBB
ВЭБ-Лизинг-16	27.05.2016	3,61	27.05.12	5,13%	99,94	-0,22%	5,14%	5,13%	461	6,4	294	400	USD	BBB / / BBB
ГПБ-13	28.06.2013	1,06	28.06.12	7,93%	104,88	-0,12%	3,45%	7,56%	318	9,8	125	443	USD	BB+ / Baa3 /
ГПБ-14	15.12.2014	2,37	15.06.12	6,25%	103,94	-0,05%	4,61%	6,01%	435	1,7	242	1 000	USD	BB+ / Baa3 /
ГПБ-15	23.09.2015	3,05	23.09.12	6,50%	105,36	-0,16%	4,75%	6,17%	439	5,1	256	948	USD	BB+ / Baa3 /
ГПБ-19	03.05.2019	5,58	03.11.12	7,25%	100,40	-0,15%	7,17%	7,22%	646	3,3	309	500	USD	BB- / (P)Ba1 / BB+e
МБРР-16*	10.03.2016	3,29	10.09.12	7,93%	90,25	-0,04%	11,12%	8,79%	1076	1,6	893	60	USD	/ B2 /
НОМОС-13	21.10.2013	1,39	21.10.12	6,50%	102,52	-0,05%	4,66%	6,34%	439	3,7	246	400	USD	/ Ba3 / BB
НОМОС-19	26.04.2019	5,13	26.10.12	10,00%	98,46	-0,99%	10,31%	10,16%	960	20,7	674	500	USD	/ B1 / BB-
ПромсвязьБ-13	15.07.2013	1,09	15.07.12	10,75%	106,64	0,06%	4,82%	10,08%	455	-6,4	262	150	USD	NR / Ba2 / BB-
ПромсвязьБ-14	25.04.2014	1,86	25.10.12	6,20%	98,33	-0,19%	7,13%	6,31%	687	10,4	494	500	USD	/ Ba2 / BB-
ПромсвязьБ-18*	31.01.2018	0,68	31.07.12	12,50%	103,31	0,00%	11,68%	12,10%	1141	0,0	948	100	USD	NR / Ba3 / B+
ПромсвязьБ-16	08.07.2016	3,33	08.07.12	11,25%	106,67	-0,21%	9,27%	10,55%	891	6,4	707	200	USD	/ Ba3 / B+
ПромсвязьБ-17	25.04.2017	4,11	25.10.12	8,50%	98,22	-0,87%	8,95%	8,65%	842	22,4	585	400	USD	/ Ba2e / BB-
ПСБ-15*	29.09.2015	3,12	29.09.12	5,01%	98,43	-0,20%	5,53%	5,09%	516	6,5	333	400	USD	/ Baa2 / BBB-
Пробизнесбанк-16	10.05.2016	3,26	10.11.12	11,75%	92,00	0,00%	14,46%	12,77%	1410	0,1	1226	62	USD	/ /
РенКап-16	21.04.2016	3,24	21.10.12	11,00%	92,50	-0,00%	13,51%	11,89%	1315	0,1	1132	325	USD	B+ / B1 / B
РСХБ-13	16.05.2013	0,95	16.05.12	7,18%	104,44	-0,08%	2,66%	6,87%	239	7,2	46	647	USD	/ Baa1 / BBB
РСХБ-14	14.01.2014	1,57	14.07.12	7,13%	106,00	-0,17%	3,38%	6,72%	312	10,3	118	720	USD	/ Baa1 / BBB
РСХБ-17	15.05.2017	4,39	15.11.12	6,30%	105,63	-0,37%	5,01%	5,96%	430	-9,2	191	584	USD	/ Baa1 / BBB
РСХБ-18	29.05.2018	4,85	29.05.12	7,75%	112,29	-0,50%	5,34%	6,90%	463	10,7	177	980	USD	/ Baa1 / BBB
РСХБ-21	03.06.2021	3,56	03.06.12	6,00%	98,02	-0,21%	6,29%	6,12%	576	3,4	409	800	USD	/ Baa2 / BBB-
Русский Стандарт-15*	16.12.2015	3,09	16.06.12	7,73%	97,55	-0,08%	8,53%	7,92%	817	2,7	634	200	USD	B- / B1 /
Русский Стандарт-16*	01.12.2016	0,01	01.06.12	7,56%	95,41	-0,27%	8,81%	7,92%	854	7,4	661	200	USD	B- / B1 /

Сбербанк-13	15.05.2013	0,98	15.11.12	6,48%	104,64	-0,00%	1,78%	6,19%	152	-0,9	-42	500	USD	/	A3	/	BBB
Сбербанк-13-2	02.07.2013	1,09	02.07.12	6,47%	104,77	-0,04%	2,17%	6,17%	191	2,5	-3	500	USD	/	A3	/	BBB
Сбербанк-15	07.07.2015	2,89	07.07.12	5,50%	105,91	-0,11%	3,50%	5,19%	314	3,6	130	1 500	USD	/	A3	/	BBB
Сбербанк-17	24.03.2017	4,32	24.09.12	5,40%	102,92	-0,39%	4,72%	5,25%	418	9,4	161	1 250	USD	/	A3	/	BBB
Сбербанк-17-2	07.02.2017	4,22	07.08.12	4,95%	100,72	-0,28%	4,78%	4,91%	424	7,0	167	1 000	USD	/	A3	/	BBB
Сбербанк-22	07.02.2022	7,38	07.08.12	6,13%	102,47	-0,55%	5,79%	5,98%	461	8,0	187	750	USD	/	A3	/	BBB
ТКС-14	21.04.2014	1,78	21.10.12	11,50%	100,63	-0,25%	11,12%	11,43%	1086	14,7	893	175	USD	/	B2	/	B
ТранскапиталБ-17	18.07.2017	0,34	18.07.12	10,51%	97,20	0,36%	11,23%	10,82%	1097	-9,1	904	100	USD	/	B2	/	
ЖКФ-14	18.03.2014	1,74	18.09.12	7,00%	103,41	0,06%	5,03%	6,77%	477	-3,5	284	500	USD	NR/	Ba3	/	BB-

Источник: Bloomberg, Отдел исследований Альфа-Банка

\* - Доходность и дюрация рассчитываются к дате исполнения опциона на покупку

### Илл. 9: Динамика российских корпоративных еврооблигаций в разбивке по секторам

	Дата погаш-я	Дюра-ция, лет	Дата ближ. купона	Ставка купона	Цена закрытия	Измене-ние	Доход-сть к оферте/погаш-ю	Текущ дох-сть	Спред по дю-рации	Сред к сувер. евро-облиг.	Объем выпуска млн	Валюта	Рейтинги S&P/Moodys/ Fitch	
<b>Нефтегазовые</b>														
Газпром-12	09.12.2012	0,57	09.12.12	4,56%	101,87	-0,00%	1,22%	4,48%	--	--	1 000	EUR	BBB/ Baa1 / BBB	
Газпром-13-1	01.03.2013	0,77	01.09.12	9,63%	106,28	-0,02%	1,63%	9,06%	137	0,3	-56	1 750	USD	BBB/ Baa1 / BBB
Газпром-13-2	22.07.2013	0,44	22.07.12	4,51%	101,43	0,01%	1,18%	4,44%	92	-1,2	-102	120	USD	/ /
Газпром-13-3	22.07.2013	0,57	22.07.12	5,63%	102,48	-0,01%	1,22%	5,49%	96	14,0	-97	54	USD	BBB/ Baa1 / BBB
Газпром-13-4	11.04.2013	0,89	11.10.12	7,34%	104,83	0,01%	1,94%	7,00%	167	-2,9	-26	400	USD	BBB/ Baa1 / BBB
Газпром-13-5	31.07.2013	1,16	31.07.12	7,51%	106,42	-0,07%	2,10%	7,06%	183	4,8	-10	500	USD	BBB/ Baa1 / BBB
Газпром-14	25.02.2014	1,73	25.02.13	5,03%	104,58	-0,02%	2,36%	4,81%	--	--	780	EUR	BBB/ Baa1 / BBB	
Газпром-14-2	31.10.2014	2,31	31.10.12	5,36%	106,51	-0,00%	2,59%	5,04%	--	--	700	EUR	BBB/ Baa1 / BBB	
Газпром-14-3	31.07.2014	2,03	31.07.12	8,13%	110,41	-0,03%	3,20%	7,36%	294	1,1	101	1 250	USD	BBB/ Baa1 / BBB
Газпром-15-1	01.06.2015	2,74	01.06.12	5,88%	107,74	-0,22%	3,17%	5,45%	--	--	1 000	EUR	BBB/ Baa1 / BBB	
Газпром-15-2	04.02.2015	2,52	04.02.13	8,13%	113,51	-0,07%	2,88%	7,16%	--	--	850	EUR	BBB/ Baa1 / BBB	
Газпром-15-3	29.11.2015	3,22	29.05.12	5,09%	105,01	-0,25%	3,57%	4,85%	321	7,7	137	1 000	USD	BBB/ Baa1 / BBB
Газпром-16	22.11.2016	3,92	22.05.12	6,21%	108,11	-0,03%	4,22%	5,75%	369	1,0	112	1 350	USD	BBB/ Baa1 / BBB
Газпром-17	22.03.2017	4,41	22.03.13	5,14%	107,64	-0,16%	3,40%	4,77%	--	--	500	EUR	BBB/ Baa1 / BBB	
Газпром-17-2	02.11.2017	4,77	02.11.12	5,44%	107,94	-0,10%	3,80%	5,04%	--	--	500	EUR	BBB/ Baa1 / BBB	
Газпром-18	13.02.2018	4,95	13.02.13	6,61%	113,77	-0,10%	3,88%	5,81%	--	--	1 200	EUR	BBB/ Baa1 / BBB	
Газпром-18-2	11.04.2018	4,88	11.10.12	8,15%	118,31	-0,20%	4,57%	6,89%	386	4,4	100	1 100	USD	BBB/ Baa1 / BBB
Газпром-20	01.02.2020	6,15	01.08.12	7,20%	110,32	-0,03%	3,53%	6,53%	234	10,2	-39	485	USD	BBB+/ / A-
Газпром-22	07.03.2022	7,43	07.09.12	6,51%	108,48	-0,53%	5,39%	6,00%	420	7,7	118	1 300	USD	BBB/ Baa1 / BBB
Газпром-34	28.04.2034	11,39	28.10.12	8,63%	126,84	-0,02%	6,34%	6,80%	458	7,6	105	1 200	USD	BBB/ Baa1 / BBB
Газпром-37	16.08.2037	12,47	16.08.12	7,29%	113,62	-0,24%	6,21%	6,41%	445	9,3	78	1 250	USD	BBB/ Baa1 / BBB
Лукойл-14	05.11.2014	2,33	05.11.12	6,38%	107,92	-0,02%	3,03%	5,91%	276	0,3	83	900	USD	BBB-/ Baa2 / BBB-
Лукойл-17	07.06.2017	4,33	07.06.12	6,36%	108,58	-0,11%	4,44%	5,85%	391	2,6	134	500	USD	BBB-/ Baa2 / BBB-
Лукойл-19	05.11.2019	5,99	05.11.12	7,25%	112,50	-0,19%	5,21%	6,44%	403	3,6	112	600	USD	BBB-/ Baa2 / BBB-
Лукойл-20	09.11.2020	6,79	09.11.12	6,13%	105,73	-0,22%	5,28%	5,79%	409	3,7	136	1 000	USD	BBB-/ Baa2 / BBB-
Лукойл-22	07.06.2022	7,44	07.06.12	6,66%	110,81	-0,27%	5,26%	6,01%	408	4,1	105	500	USD	BBB-/ Baa2 / BBB-
Новатэк-16	03.02.2016	3,38	03.08.12	5,33%	104,36	-0,14%	4,05%	5,10%	369	4,1	185	600	USD	BBB-/ Baa3 / BBB-
Новатэк-21	03.02.2021	6,75	03.08.12	6,60%	109,08	-0,28%	5,29%	6,05%	411	4,6	137	650	USD	/ Baa3 / BBB-
ТНК-ВР-13	13.03.2013	0,81	13.09.12	7,50%	104,69	-0,11%	1,76%	7,16%	150	11,3	-44	600	USD	BBB-/ Baa2 / BBB-
ТНК-ВР-15	02.02.2015	2,51	02.08.12	6,25%	107,29	-0,07%	3,41%	5,83%	305	2,6	122	500	USD	BBB-/ Baa2 / BBB-
ТНК-ВР-16	18.07.2016	3,62	18.07.12	7,50%	112,32	-0,20%	4,25%	6,68%	371	5,5	205	1 000	USD	BBB-/ Baa2 / BBB-
ТНК-ВР-17	20.03.2017	4,22	20.09.12	6,63%	109,98	-0,46%	4,32%	6,02%	379	11,1	122	800	USD	BBB-/ Baa2 / BBB-
ТНК-ВР-18	13.03.2018	4,82	13.09.12	7,88%	116,40	-0,40%	4,63%	6,77%	392	8,9	106	1 100	USD	BBB-/ Baa2 / BBB-
ТНК-ВР-20	02.02.2020	6,06	02.08.12	7,25%	114,79	-0,63%	4,92%	6,32%	374	11,0	84	500	USD	BBB-/ Baa2 / BBB-
Транснефть-12	27.06.2012	0,12	27.06.12	5,38%	100,50	-0,00%	1,04%	5,35%	--	--	700	EUR	BBB/ Baa1 /	
Транснефть-12-2	27.06.2012	0,12	27.06.12	6,10%	100,30	-0,28%	3,41%	6,08%	314	226,9	121	500	USD	BBB/ Baa1 /
Транснефть-14	05.03.2014	1,73	05.09.12	5,67%	105,87	-0,02%	2,33%	5,36%	206	0,6	13	1 300	USD	BBB/ Baa1 /
<b>Металлургические</b>														
Евраз-13	24.04.2013	0,92	24.10.12	8,88%	104,88	-0,12%	3,56%	8,46%	329	11,6	136	534	USD	B+/ B1 / BB-
Евраз-15	10.11.2015	3,11	10.11.12	8,25%	107,00	-0,17%	5,99%	7,71%	563	5,5	380	577	USD	B+/ B1 / BB-
Евраз-17	24.04.2017	4,21	24.10.12	7,40%	99,30	-0,31%	7,57%	7,45%	704	8,0	447	600	USD	B+/ B1 / BB-
Евраз-18	24.04.2018	4,70	24.10.12	9,50%	107,64	-0,30%	7,86%	8,83%	715	6,9	429	509	USD	B+/ B1 / BB-
Евраз-18-2	27.04.2018	4,95	27.10.12	6,75%	95,07	-0,25%	7,80%	7,10%	709	5,7	423	850	USD	B+/ B1 / BB-
Кокс-16	23.06.2016	3,47	23.06.12	7,75%	94,14	-0,25%	9,50%	8,23%	897	7,8	731	350	USD	B-/ B3 /
Металлоинвест-16	21.07.2016	3,65	21.07.12	6,50%	99,16	-0,16%	6,73%	6,56%	620	4,6	454	750	USD	/ Baa3 / BB-
Распадская-12	22.05.2012	0,02	22.05.12	7,50%	100,06	0,00%	4,16%	7,50%	389	-38,5	196	300	USD	/ B1 / B+
Распадская-17	27.04.2017	4,19	27.10.12	7,75%	99,52	-0,22%	7,87%	7,79%	734	5,8	477	400	USD	/ B1 / B+
Северсталь-13	29.07.2013	1,14	29.07.12	9,75%	107,33	0,00%	3,48%	9,08%	322	-1,7	129	544	USD	BB/ Baa2 / BB-
Северсталь-14	19.04.2014	1,81	19.10.12	9,25%	109,06	-0,10%	4,30%	8,48%	403	5,0	210	375	USD	BB/ Baa2 / BB-
Северсталь-16	26.07.2016	3,69	26.07.12	6,25%	98,99	-0,48%	6,53%	6,31%	599	13,6	433	500	USD	BB/ Baa2 / BB-
Северсталь-17	25.10.2017	4,64	25.10.12	6,70%	100,52	-0,35%	6,58%	6,67%	587	8,4	348	1 000	USD	BB/ Baa2 / BB-
ТМК-18	27.01.2018	4,58	27.07.12	7,75%	96,19	-0,42%	8,61%	8,06%	789	9,9	550	500	USD	B+/ B1 /

**Телекоммуникационные**

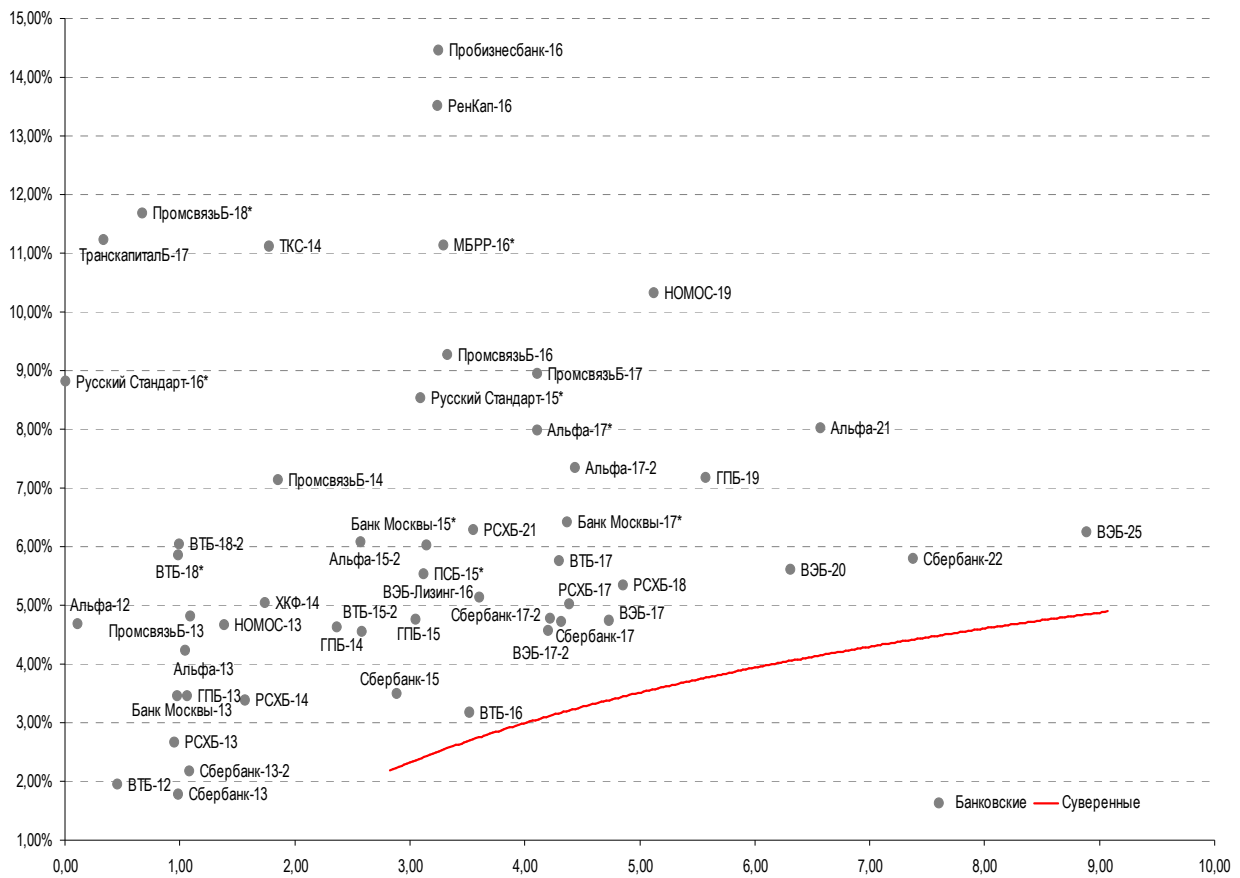
МТС-20	22.06.2020	5,96	22.06.12	8,63%	113,31	-0,33%	6,49%	7,61%	530	6,0	240	750 USD	BB/	Ba2	/ BB+
Вымпелком-13	30.04.2013	0,94	31.10.12	8,38%	104,49	-0,06%	3,56%	8,02%	330	4,9	137	801 USD	BB/	Ba3	/
Вымпелком-14	29.06.2014	2,02	29.06.12	4,47%	99,49	-0,09%	4,72%	4,49%	446	4,4	253	200 USD	/	Ba3	/
Вымпелком-16	23.05.2016	3,40	23.05.12	8,25%	106,66	-0,45%	6,35%	7,73%	599	13,0	415	600 USD	BB/	Ba3	/
Вымпелком-16-2	02.02.2016	3,30	02.08.12	6,49%	101,53	-0,33%	6,02%	6,40%	566	10,1	383	500 USD	BB/	Ba3	/
Вымпелком-17	01.03.2017	4,16	01.09.12	6,25%	98,49	-0,57%	6,62%	6,35%	609	14,2	352	500 USD	BB/	Ba3	/
Вымпелком-18	30.04.2018	4,77	31.10.12	9,13%	108,48	-0,47%	7,34%	8,41%	663	10,6	377	1 000 USD	BB/	Ba3	/
Вымпелком-21	02.02.2021	6,33	02.08.12	7,75%	97,90	-0,83%	8,08%	7,91%	690	13,9	417	1 000 USD	BB/	Ba3	/
Вымпелком-22	01.03.2022	6,93	01.09.12	7,50%	95,67	-0,29%	8,15%	7,84%	697	4,8	423	1 500 USD	BB/	Ba3	/

**Прочие**

АЛРОСА-20	03.11.2020	6,41	03.11.12	7,75%	105,64	-0,17%	6,86%	7,34%	568	3,3	294	1 000 USD	BB-/	(P)Ba3	/ BB-
АЛРОСА-14	17.11.2014	2,22	17.05.12	8,88%	110,70	-0,07%	4,32%	8,02%	406	2,9	213	500 USD	BB-/	Ba3	/ BB-
КЗОС-15	19.03.2015	2,51	19.09.12	10,00%	100,50	0,00%	9,78%	9,95%	942	0,0	759	101 USD	NR/		/ C
ЛенспецСМУ	09.11.2015	3,01	09.08.12	9,75%	106,50	0,00%	7,61%	9,15%	725	-0,2	541	150 USD	B/		/
НКНХ-15	22.12.2015	3,07	22.06.12	8,50%	99,38	0,00%	8,70%	8,55%	834	0,0	650	31 USD	/	Ba3	/ B+
НМТП-12	17.05.2012	0,01	17.05.12	7,00%	100,00	0,00%	6,77%	7,00%	650	-0,1	457	300 USD	BB-/	B1	/
РЖД-17	03.04.2017	4,32	03.10.12	5,74%	106,09	-0,16%	4,34%	5,41%	381	4,0	124	1 500 USD	BBB/	Baa1	/ BBB
РЖД-22	05.04.2022	7,67	05.10.12	5,70%	101,78	-0,08%	5,46%	5,60%	428	1,6	126	1 000 USD	BBB/	Baa1	/ BBB
СИНЕК-15	03.08.2015	2,86	03.08.12	7,70%	104,00	-1,01%	6,30%	7,40%	594	35,8	411	250 USD	/	Ba1	/ BBB-
Совкомфлот	27.10.2017	4,76	27.10.12	5,38%	94,82	-0,96%	6,52%	5,67%	580	21,3	295	800 USD	/	Ba2	/ BBB-

Источник: Bloomberg, Отдел исследований Альфа-Банка

**Илл. 10: Доходность российских еврооблигаций банковского сектора**



Источник: Bloomberg



## Информация

<b>Альфа-Банк (Москва)</b>	Россия, Москва, 107078, пр-т Академика Сахарова, 12
<b>Управление долговых ценных бумаг и деривативов</b>	Саймон Вайн, Руководитель Управления (+7 495) 745-7896
<b>Торговые операции</b>	Олег Артеменко, директор по финансированию (7 495) 785-74 05 Константин Зайцев, директор по торговым операциям (7 495) 785-74 08 Михаил Грачев, директор по торговым операциям (7 495) 785-74 04 Сергей Осмачек, трейдер (7 495) 783 51 02 Игорь Панков, директор по продажам (7 495) 786-48 92 Владислав Корзан, вице-президент по продажам (7 495) 783-51 03 Дэвид Мэтлок, директор по международным продажам (7 495) 783-50 29 Ольга Паркина, вице-президент по продажам (7 495) 785-74 09 Егор Романченко, специалист по продажам (7 495) 786-48 97
<b>Аналитическая поддержка</b>	Екатерина Леонова, старший аналитик по внутреннему долгу (7 495) 974-25 15 (доб. 8523) Татьяна Цилюрик, аналитик по внешнедолговым рынкам (7 495) 974-25 15 (доб. 7669) Станислав Боженко, Ph.D старший кредитный аналитик (7 495) 974-25 15 (доб. 7121)
<b>Долговой рынок капитала</b>	Александр Гуня, директор на долговом рынке капитала (7 495) 974-2515 доб. 6368/3437 Наталья Юркова, Старший менеджер (7 495) 785-9671

© Альфа-Банк, 2012 г. Все права защищены. Генеральная лицензия ЦБ РФ № 1326 от 29.01.1998 г.

Настоящий отчет и содержащаяся в нем информация являются исключительной собственностью Альфа-Банка. Несанкционированное копирование, воспроизводство и распространение настоящего материала, частично или полностью, в отсутствие разрешения Альфа-Банка в письменной форме строго запрещено.

Данный материал предназначен ОАО «Альфа-Банк» (далее – «Альфа-Банк») для распространения в Российской Федерации. Он не предназначен для распространения среди частных инвесторов. Несмотря на то, что приведенная в данном материале информация получена из источников, которые, по мнению Альфа-Банка, являются надежными, Альфа-Банк, его руководящие и прочие сотрудники не делают заявлений и не дают заверений ни в прямой, ни в косвенной форме, относительно своей ответственности за точность, полноту такой информации и отсутствие в данном материале каких-либо важных сведений. Любая информация и любые суждения, приведенные в данном материале, могут быть изменены без предупреждения. Альфа-Банк не дает заверений и не заявляет, что упомянутые в данном материале ценные бумаги и/или суждения предназначены для всех его получателей. Данный материал и содержащиеся в нем сведения носят исключительно информативный характер и не могут рассматриваться ни как приглашение или побуждение сделать оферту, ни как просьба купить или продать ценные бумаги или другие финансовые инструменты, или осуществить какую-либо иную инвестиционную деятельность. Альфа-Банк и связанные с ним компании, руководящие сотрудники и прочие сотрудники всех этих структур, в т.ч. лица, участвующие в подготовке и издании данного материала, могут иметь отношения с маркет-мейкерами, а иногда и выступать в качестве таковых, а также в качестве консультантов, брокеров или представителей коммерческого или инвестиционного банка в отношении ценных бумаг, финансовых инструментов или компаний, упомянутых в данном материале, либо входить в органы управления таких компаний. Ценные бумаги с номиналом в иностранной валюте подвержены колебаниям валютного курса, которые могут привести к снижению их стоимости, цены или дохода от вложений в них. Кроме того, инвесторы, вкладывающие средства в ценные бумаги типа АДР, стоимость которых изменяется в зависимости от курса иностранных валют, принимают на себя валютный риск. Инвестиции в России и в российской ценные бумаги сопряжены со значительным риском, поэтому инвесторы, прежде чем вкладывать средства в такие бумаги, должны провести собственное исследование и изучить экономические и финансовые показатели самостоятельно. Инвесторы должны обсудить со своими финансовыми консультантами риски, связанные с таким приобретением. Альфа-Банк и их дочерние компании могут публиковать данный материал в других странах. Поскольку распространение данной публикации на территории других государств может быть ограничено законом, лица, в чьем распоряжении окажется данный материал, должны быть информированы о таких ограничениях и соблюдать их. Любые случаи несоблюдения указанных ограничений могут рассматриваться как нарушение закона о ценных бумагах и других соответствующих законов, действующих в той или иной стране. **Примечание, касающееся законодательства США о ценных бумагах:** Данная публикация распространяется в США компанией Alforta Capital Markets, Inc. (далее «Alforta»), являющейся дочерней компанией Альфа-групп, постольку, поскольку это разрешено законодательством США по ценным бумагам и другими соответствующими законами и положениями. В этой связи Alforta несет ответственность за содержание данного исследования. Лица на территории США, получившие данную публикацию и желающие осуществить сделку с той или иной ценной бумагой или финансовым инструментом, анализируемым в ней, должны делать это только после уведомления об этом представителя Alforta в США. Любые случаи несоблюдения данных ограничений могут рассматриваться как нарушение законодательства США о ценных бумагах.